

## Pavel Rajdl

21. 10. 1942 narozen v Pelhřimově  
1959–1963 PdF. UK Praha, výtvarný obor, později scénografie a dějiny umění, profesori Ladislav Leitgeb, Cyril Bouda, Martin Salcman, Karel Lidický

kurátor Galerie v Zahradě / [www.galerie-kolin.cz](http://www.galerie-kolin.cz)

Studia Pod točnou, divadlo Kolín / [www.divadlokolin.cz](http://www.divadlokolin.cz)

a výstav keramiky / [www.artceramics.cz](http://www.artceramics.cz)

Vystavuje od poloviny sedmdesátých let doma i v zahraničí  
a je zastoupen v mnoha veřejných i soukromých sbírkách

adresa: Husova 113, Kolín 1, 280 02

ateliér: Radovesnice 2, čp. 93, 281 28

e-mail: [prajdl@email.cz](mailto:prajdl@email.cz)

telefon: 720 276 044

[www.pavelrajdl.cz](http://www.pavelrajdl.cz)

[www.galerie-sumperk.cz](http://www.galerie-sumperk.cz)

[www.ceskegalerie.cz](http://www.ceskegalerie.cz)



*Zahrádečky, 2017, kombinovaná technika, plátno, 40 x 40 cm (výřez)*

# PAVEL RAJDL

---

## VLÍDNÉ SVĚTLO

**14. 4. – 9. 5. 2021**

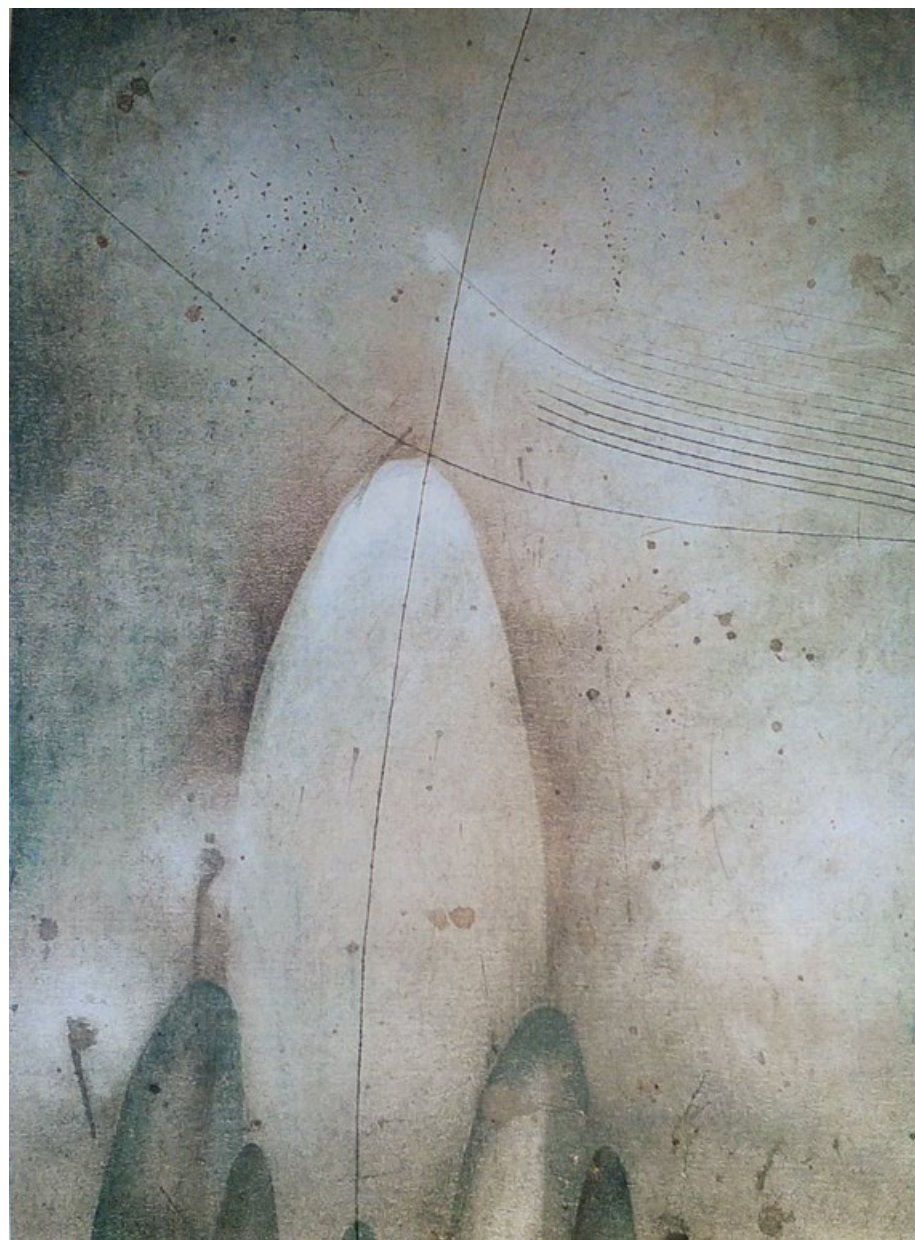
GALERIE JIŘÍHO JÍLKA, SADY 1. MÁJE, ŠUMPERK  
ZAHÁJENÍ VE STŘEDU 14. DUBNA V 18.00 HODIN  
OTEVŘENO DENNĚ OD 13.00 DO 18.00 HODIN  
NA ZAZVONĚNÍ V RECEPCI PENZIONU G

S PODPOROU GRANTU MINISTERSTVA KULTURY, MĚSTA ŠUMPERKA  
A OLOMOUCKÉHO KRAJE





*Východisko, 2016, kombinovaná technika, papír, sololit, 100 x 70 cm*



*Anděl, 2017, kombinovaná technika, papír, sololit, 42 x 30 cm*



*Panovník, 2014, šamot, barvítka, 61 x 39 x 24 cm*



*Mihotání, 2016, kombinovaná technika, papír, sololit, 100 x 70 cm*

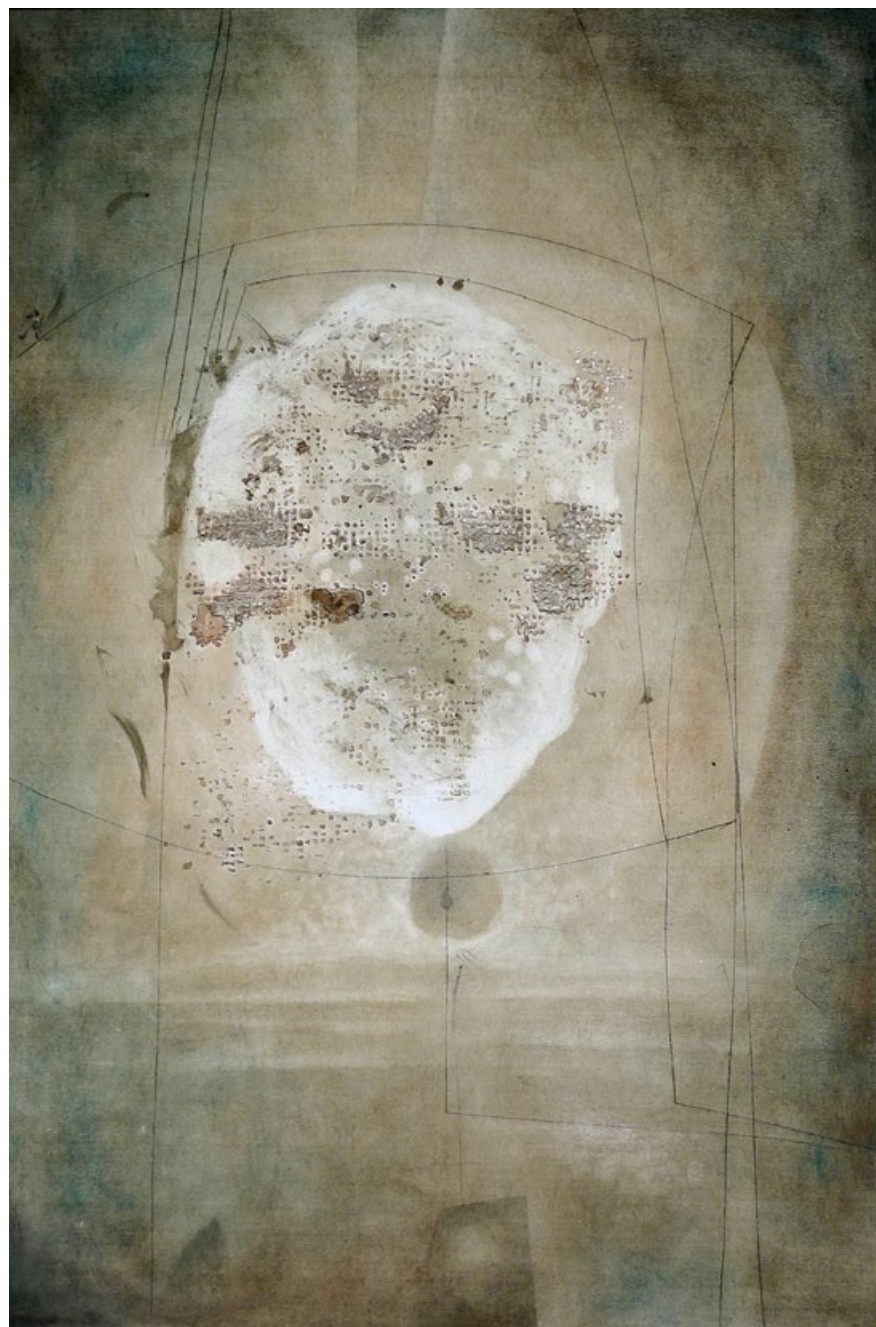
*V životě i práci Pavla Rajdla, kreslíře, malíře, keramika i fotografa a zasloužilého i pokorného organizátora dlouhé řady autorských výstav a pracovních setkání je cítit přirozená a harmonická jednota. Nejenom pro Kolín je Pavel sotva kým nahraditelný. O výstavy v prostoru pod točnou tamního divadla je mezi výtvarníky rostoucí zájem a v Galerii v Zahradě se setkávají keramici odevšad už po dlouhá léta. On sám je ve všem tom přívětivě skromný, skrytý za závojem ticha ve svém vlídném snění. Vděčíme mu za to, že pozval s výstavou nejenom nás, ale i řadu našich přátel, těch, kdo patří i ke kmenovým autorům šumperské galerie.*

*Keramika u něho možná dominuje a jeho Radovesnický betlém z let 2013–2020 je i rozsahem obdivuhodný. Tady ho ale představují především barevné kresby, keramikou jen okrajově doprovázené. Mají povahu snu nebo přesněji bdělého snění a jsou tím podobné drobným střípkům či zastřeně potrhaným nitím nezřetelných, spíš vytušených příběhů a odvěkých dějů, ponořených do přírodních vizí a proměn, oděných do světlem odhmotněné hmoty. Do okamžiku života, který se plynule blednoucím stínem stává.*

*Ono pomalé vystupování do světla a následné vytrácení tvaru je jádrem Pavlovy výpovědi, někde pevně vázané k uzlovým bodům jeho paměti, jinde přesněji neuchopitelné ani samotným autorem. Je v kresbě a malbě samovolně zrozeným snem (kde je jaký zřetelný předěl obojího?), prožitým ve chvíli jeho vynořování z nebytí do bytí.*

*Až na výjimky je barevnost jeho prací tlumená a jemná, blízká tiché hudbě světa, barvě země, svítání nebo soumraku. Vybaví se řada těch, kterým je podobná poloha vlastní, ale nebudu srovnávat. Každé srovnání pokulhává a je jen okrajové, přestože v prožívání všeho toho se navzájem podobáme málem zrcadlově. A tak ať to tu po svém poví znovu i poprvé Pavel sám...*

Miroslav Koval



*Svítání, 2018, kombinovaná technika, papír, sololit, 91 x 61 cm*