

Anna Zemánková (Veselá)

23. 8. 1908 narozena ve Starých Hodolanech u Olomouce
1927 vyučena zubní techničkou, provozuje dentistickou praxi,
vznikají nejstarší dochované krajinomalby
1933 Sňatek s nadporučíkem Bohumírem Zemánkem (1904–1969)
1935–1942 narození synů Bohumíra (+1939), Slavomíra, lékaře
(+2013) a Bohumila, sochaře (+1996)
1945 stěhování do Kroměříže a v roce 1948 do Prahy,
narození dcery Anny
50. léta – období psychické nevyrovnanosti, v jejich závěru
vrací se k malování temperou a pastelem, kreslí tuší, později propiskou
1964 první, domácí výstava
1966 samostatná výstava v Divadle Na Zábřadlí; kurátor Jiří Vykoukal,
Arsenem Pohribným zahrnuta mezi naivisty
1969 dokumentární film Vlastimila Venclíka, z poloviny jí věnovaný
1969 umírá manžel, Bohumír Zemánek
1971–1973 postupně využívá perforací, plastického vytlačování kresby,
maluje na škrobeném saténu, stříhá a nalepuje papíry, doplňuje
výšivkou, korálky a flitry
1977 zhoršující se zdraví (cukrovka), odkázána na pomoc dětí
1979 výstava Outsiders v Londýně jí otevírá cestu do světa
1980 zařazena do sbírky Collection de l'art brut v Lausanne
a do sbírky Severočeské galerie výtvarného umění v Litoměřicích
1981 zastoupena na Bienále v Sao Paulu
1982–84 postupná amputace nohou; v domově důchodců
v Mníšku pod Brdy; věnuje se miniaturám.
15. 1. 1986 tam umírá
Od roku 1996 reprezentována Cavin-Morris Gallery v New Yorku
1998–2000 výstavy v Praze, v Olomouci, v Klenové a v Ostravě
2013 zastoupena na Bienále v Benátkách, samostatná výstava
v Galerii Christian Berst v Paříži
2017 samostatná výstava Collection de l'Art Brut v Lausanne
2018–19 samostatná výstava v SGVU Litoměřice, ve Weiss Berlin
Gallery; účast na výstavě Flying High ve vídeňském Kunstforum

Terezie Zemánková / zemankova@artbrut.cz

www.galerie-sumperk.cz



Vodní květy, polovina 60. let, pastel na papíře, 62,5 x 88,5 cm

ANNA ZEMÁNKOVÁ

1908 – 1986

KVĚTY ZAHRAD NEVIDITELNÝCH

3. 4. – 28. 4. 2019

GALERIE JIŘÍHO JÍLKA, SADY 1. MÁJE, ŠUMPERK
ZAHÁJENÍ VE STŘEDU 3. DUBNA V 18.00 HODIN
OTEVŘENO DENNĚ OD 13.00 DO 18.00 HODIN
NA ZAZVONĚNÍ V RECEPCI PENZIONU G

S PODPOROU GRANTU MINISTERSTVA KULTURY A OLOMOUCKÉHO KRAJE

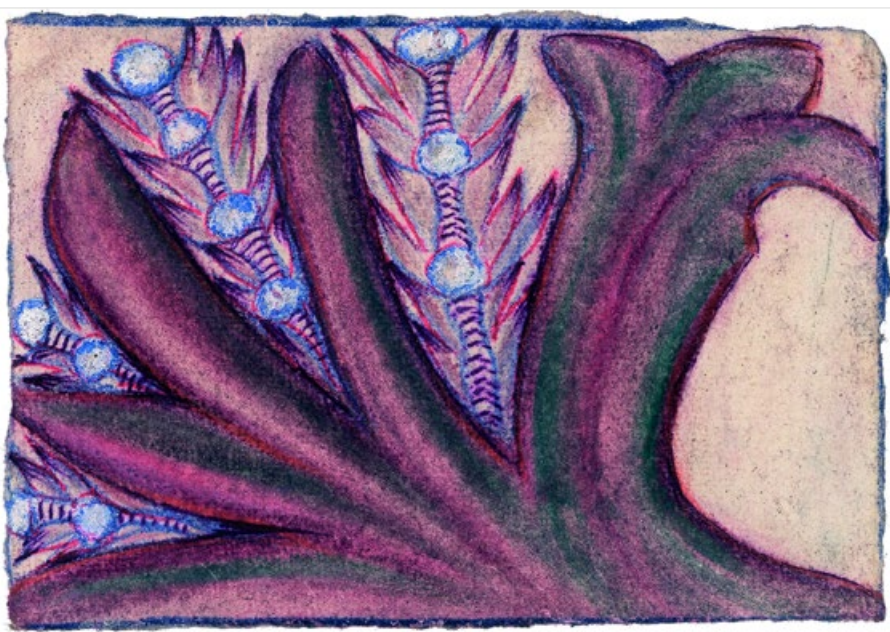




Miniatury, 70. léta, pastel a propiska na protlačovaném papíře, 7 x 10,5 cm



Miniatury, 70. léta, pastel a propiska na protlačovaném papíře, 7 x 10,5 cm





Miniatury, 70. léta, pastel a propiska na protlačovaném papíře, 7 x 10,5 cm



Miniatury, 70. léta, pastel a propiska na protlačovaném papíře, 7 x 10,5 cm



Zemánková

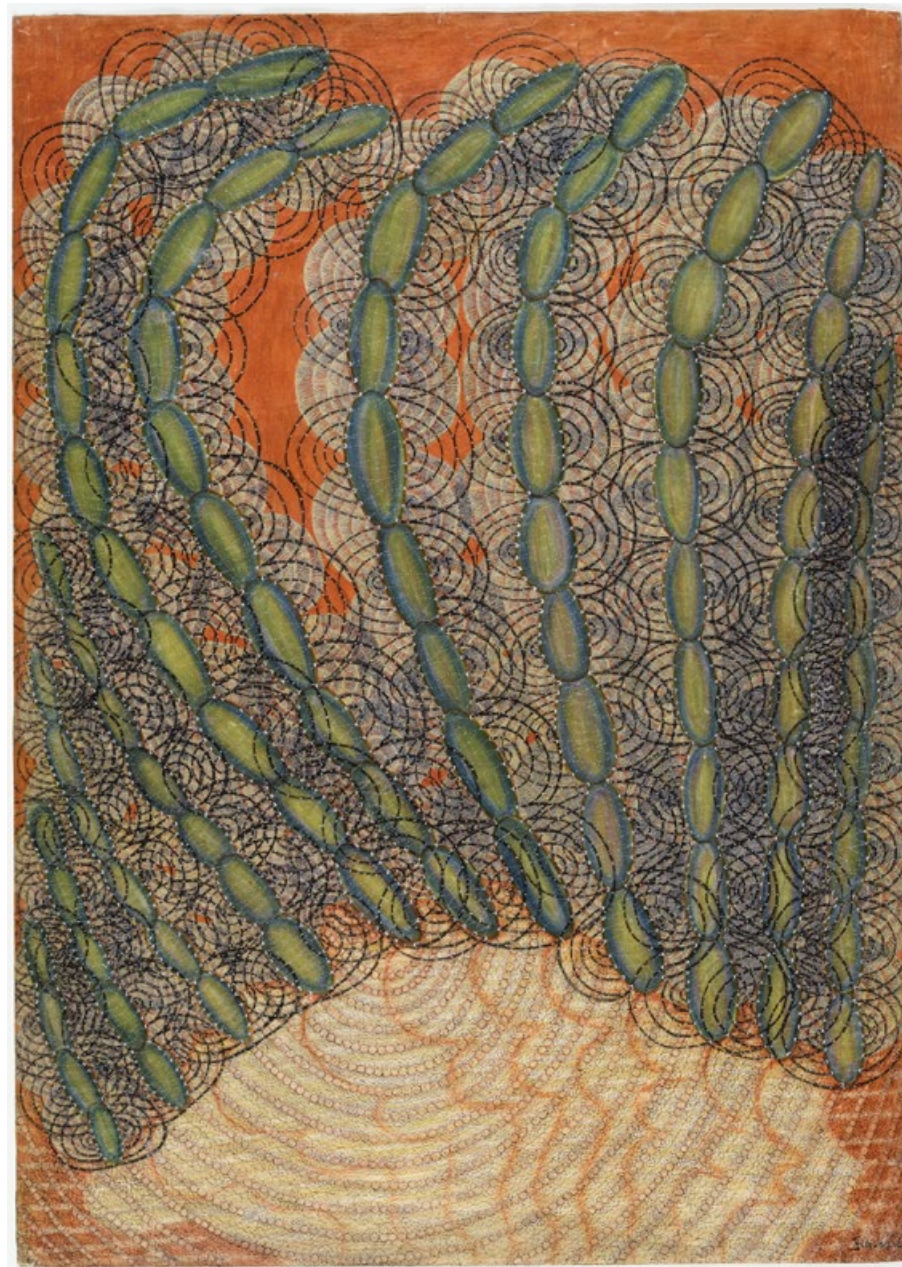


O divotvorné malířce Anně Zemánkové už bylo řečeno tolik, že sotva co k tomu mohu dodat. Patří jí významné místo v širém proudu, který Jean Dubuffet pojmenoval uměním v syrovém stavu. V jeho různorodém pojetí od mediumních kreseb spiritistů přes autory čistého srdce typu Zbyňka Semeráka po pravěké idoly výstředního sochaře Jana Křížka nebo kresby nočních můr Karla Havlíčka. V živém proudu, který se pak ale potkává s celou šíří prostředků a cílů veškeré výtvarné výpovědi.

Kdysi v mládí začala krajinou, aby na dlouhá léta své malování odložila a vrátila se k němu na přímluvu synů, k radosti jejich, své i rodiny a všech, kdo se s jejími rostlinnými bytostmi setkali. Těch, kdo se kdy těšili z barevných variací svobodných forem květů přírodě neznámých a přece tu ve své možnosti od počátku přítomných. Potvrzuje plnou jednotu všeho bytí a v ní prapříčinu naší pevné vazby a snad i lásky k ní, protože jsme všichni z jedné látky, z té, co byla dřív rybou, ptákem, kamenem i květem a na svá vtělení se rozpomíná.

Všechny tempery a pastely s přesnou kresbou i její jemná práce s textilem podílí se na tajemném běhu světa v jeho proměnlivých podobách. Jsou tu a staly se jeho hmotnou součástí. Rodily se jí až samovolně, s přirozenou lehkostí a tak přesvědčivě, jako lze odvodit ze známých prvků organické chemie řetězce dalších sloučenin. V každodenním rituálu práce v bdělém snění, někdy po třetí hodině ranní, v naslouchání hudbě a jejím vibracím, nořily se jí z prázdné plochy papíru jako utajené rostliny ze zahrad neviditelných a jejich květy měnily se v motýly a ptáky. Jemnou kresbou a pevným tvarem vymezené a někde i doslova utkané květy jsou tak věrohodné, jako ty ze semene v hlíně země vyrostlé. Díky za ně malířce i její vnučce Terezii, která vzácný soubor z rodinné sbírky pro výstavu půjčila.

Miroslav Koval



Elektrický květ, 1965–6, pastel, tuš a propiska na papíře, 87 x 62 cm