

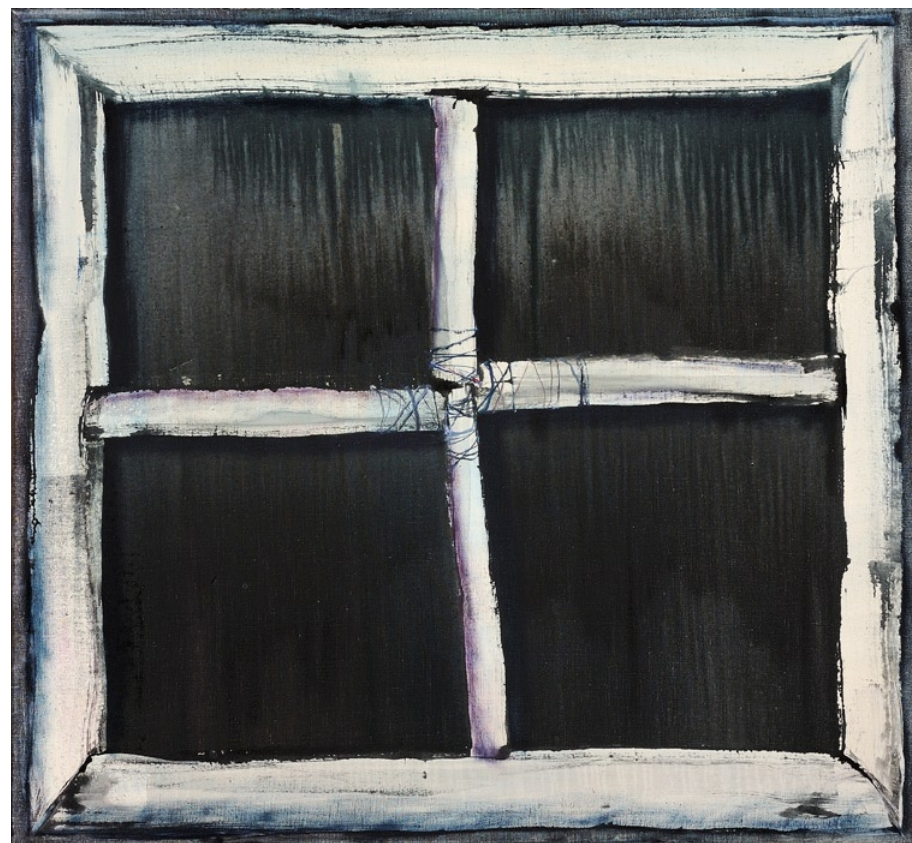


„Lapač“, 2009, olej na plátně, 99 x 120 cm

## Oldřich Tichý

15. 9. 1959 narozen ve Zlíně  
1974-1978 SUPŠ v Uherském Hradišti;  
setkání s malířem Zdeňkem Matyášem  
1978-1980 arteterapeut v psychiatrické léčebně v Kroměříži  
1980-1986 AVU v Praze, profesor František Jiroudek  
Vystavuje od roku 1986, po roce 1989 se skupinou Most,  
od roku 1990 i ve Švýcarsku, Německu, ve Francii a v Holandsku  
1995 stipendium nadace The Pollock-Krasner Foundation  
v New Yorku

adresa: Dojetřice 8, 285 06 Sázava nad Sázavou  
telefon: 327 321 174  
mobil: 605 467 085  
e-mail: oldatichysazava@seznam.cz  
web: www.oldrich-tichy.wz.cz



„Ještě není tma, ale stmívá se“, 2010, olej na plátně, 100 x 110 cm

O L D Ř I C H T I C H Ý

„TEN OKA MŽIK“

6. 4. – 1. 5. 2011

GALERIE JIŘÍHO JÍLKA, SADY 1. MÁJE, ŠUMPERK  
ZAHÁJENÍ VE STŘEDU 6. DUBNA V 18.00 HODIN  
OTEVŘENO DENNĚ DO 18.00 HODIN NA ZAZVONĚNÍ  
V RECEPCI PENZIONU G

S PODPOROU GRANTU MINISTERSTVA KULTURY



*„Létání“, 2011, olej na plátně, 60 x 55 cm*



*„Skrýš“, 2011, olej na plátně, 115 x 90 cm*



*„Až do nebe“, 2011, olej na plátně, 140 x 60 cm*



*„Noc Svatého Petra“, 2010, olej na plátně, 100 x 90 cm*

*Prožili jsme v rozdílné době oba pár let v Jiroudkově ateliéru. Někoho profesor ovlivnil i natrvalo; já s Michalem Ranným a před námi i po nás další se s ním v různé míře názorově mijeli, ale přestože jinak než svým štětcem poradit neuměl, do obrazů maloval jen bezradným. Byla téměř svobodná druhá polovina šedesátých let. To skončilo následnou ne-normalizací. Oldřich Tichý ho poznal v samém závěru jeho působení na akademii, a je jasné, proč si nerozuměli. I my se lišíme, ale pojí nás už i volba života mimo neklid města a pevný vztah ke spolehlivým prostředkům malby a kresby, navzdory všem novým médiím, všem zvrátům a proměnám. Současnost je mi dávno zužováním kruhu, který obsáhne podstatné a ostatní se mě netýká. Jemu se svobodný prostor v pravou chvíli otevřel a s vervou mu vlastní ho naplňuje.*

*Od počátečních expresí, posílených arteterapeutickou praxí na kroměřížské psychiatrii a jistě i setkáním se samorostlou malbou Zdeňka Matyáše, živenou zemitostí Valašska, kam i ke svým prarodičům Oldřich jezdil, pozvolna přešel do polohy jakési meta-fyziky předmětů a přírodních prvků, aby je v ní postupně oprošťoval a nejenom rozměrem monumentalizoval. Posouvá je do zdánlivě neosobní podoby, vrozeným citem silně prostoupené, a přece nesentimentální; do ryzí malby, nabitě významy, znaky, symboly a metaforami života v plné síle. V její sošné věcnosti je už i barevná hmota obsahem. Maluje zdi a skryše v ní, okna do nekonečna vesmírné noci. „Okna do tebe“ i do sebe sama. Do prapodstaty bytostného setkání s ní tváří v tvář, ve vztahu Já a Ty. Ve splynutí se skutečností, plně zpřítomněnou v každém nepatrném země-dílu. Ve zpochybnění závaznosti vzájemných rozměrů a v opakování proměnlivých prvků v jejich prostotě a strohosti. Uvolněným gestem ruky střídá tíhu s průzračností*



„Na prahu noci“, 2009, olej na plátně, 100 x 110 cm

*– a třeba i hutnou tíhu nebe oproti vzdušné lehkosti barevných hmot, polapených v labyrintu tkání „hlasitého ticha“, hustě členěného samonosnou osnovou rozvlněné geometrie od ruky – co dodat? Dávno chtěl jsem mu výstavu nabídnout; rozsahem i pro rozměry obrazů je pro něho galerie malá; ukáže nepatrný vzorek, jen část a jednu z etap dlouhé cesty; a přece by v ní jeho zřetelný hlas chyběl... !*

Miroslav Koval, únor 2011