

Roman Karel

1. 3. 1964 narozen v Rýmařově

1979–1983 Gymnázium Rýmařov

Po maturitě zaměstnán v kreslárně Hedvy, v Okálu
a v místní tiskárně, pak jako grafik „na volné noze“.

Pozdní možnost studia na VŠUP v Praze v roce 1990 už vzdal.

Člen klubu amatérských výtvarníků a severomoravského
undergroundu 80. let, skupiny Octopus

a hudební skupiny Sibérija od počátku 90. let.

Od poloviny 80. let účast na výstavách
i výstavy samostatné doma i v zahraničí.

adresa: Opavská 783/47, 795 01 Rýmařov

telefon: 737 515 060

romkarel@seznam.cz

www.galerie-sumperk.cz



Chrám 3, 2019, akrylové barvy, olej, kouř, plátno, 60 x 80 cm

ROMAN KAREL

MALBA

2. 10. – 3. 11. 2019

GALERIE JIŘÍHO JÍLKA, SADY 1. MÁJE, ŠUMPERK
ZAHÁJENÍ VE STŘEDU 2. ŘÍJNA V 18.00 HODIN
OTEVŘENO DENNĚ OD 13.00 DO 18.00 HODIN
NA ZAZVONĚNÍ V RECEPCI PENZIONU G

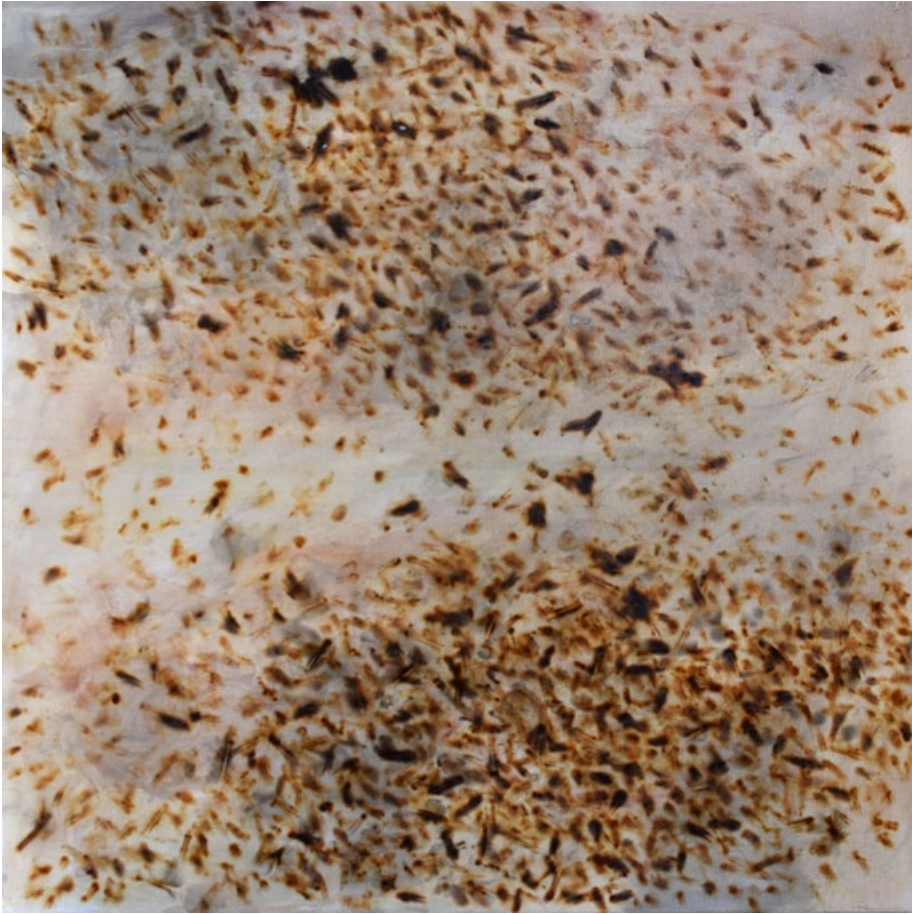
S PODPOROU MĚSTA ŠUMPERKA, OLOMOUCKÉHO KRAJE
A DARU PROFESORA VIKTORA DOSTALA



Z cyklu Mlhy, 2018, akrylové barvy, kouř, plátno, 70 x 50 cm



Krajina 3, 2019, akrylové barvy, olej, kouř, plátno, 70 x 50 cm



Shluky 1, 2018, akrylové barvy, olej, kouř, plátno, 60 x 60 cm

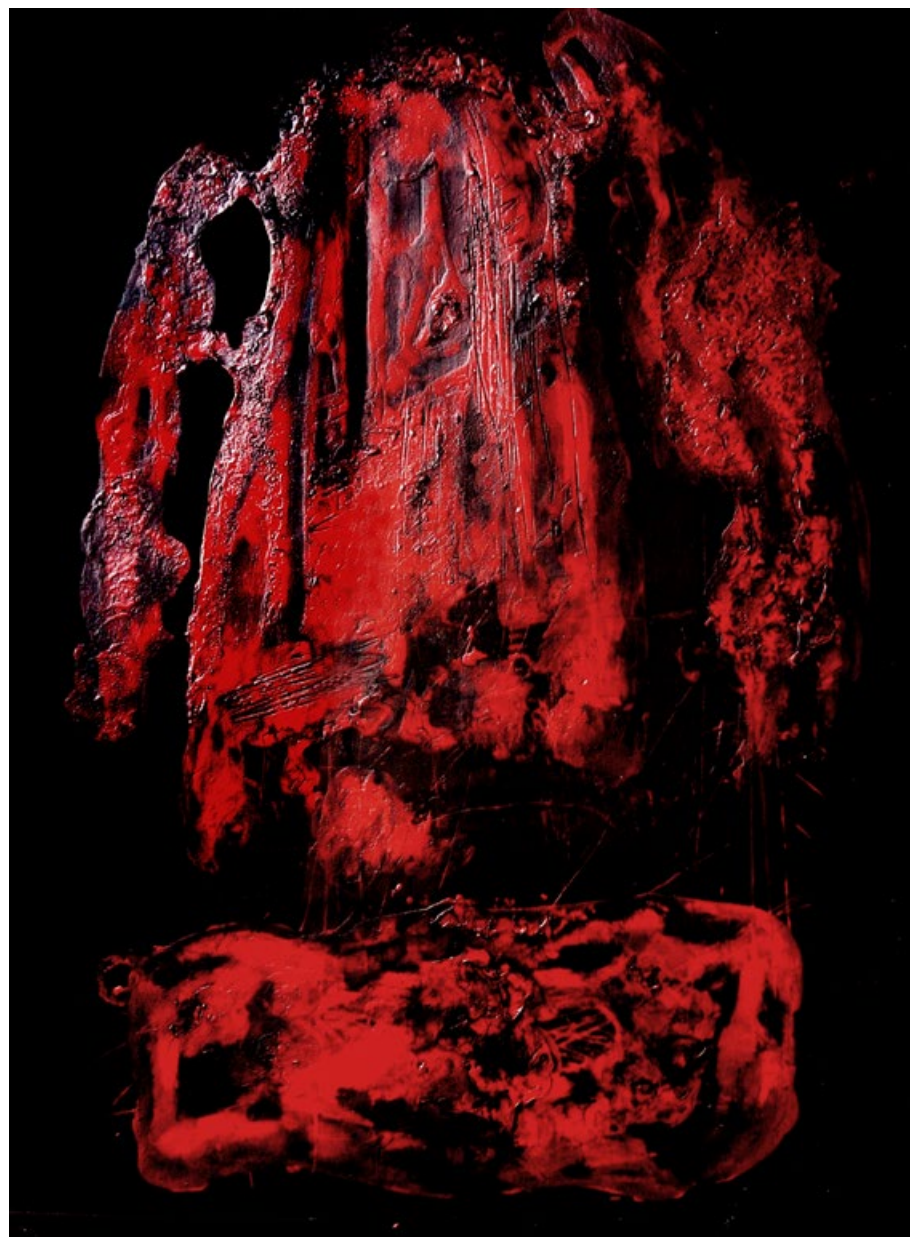


Figury 1, 2018, akrylové barvy, kouř, plátno, 60 x 50 cm

Roman je v galerii po sedmi letech druhým vystavujícím členem rýmařovské skupiny Octopus. Předešel ho tu souborem jemně barevných snímků dírkovou kamerou, svým cyklem s názvem Sudetenland, Roman Panáček z Janovic-Nového Pole. Oba se podíleli na letitém programu výstav tamního městského muzea a řadě dalších aktivit nezávislé, do roku 1989 undergroundové skupiny, která v odlehlém místě „drsného kraje“ vzdorovala zákazům. Romanův otec, pan Jiří Karel má výsostnou zásluhu na samém bytí a ryzí kvalitě zmíněného muzea.

Roman chtěl, ale nemohl studovat. Kreslil a maloval od dětství a nikdy se nevzdal. V devadesátých letech bylo už pozdě, zůstal skvělým samoukem, který si nezádá s ostatními. Je perkusistou hudební skupiny Sibérija a jeho malba odráží vervou podobné vnímání a cítění ryze malířských forem. Prvoplánově nepopisuje, zrcadlí ale zřetelně viděné. Rozpoznáme figuru, hlavu, krajinu, její plány, vrstvy a obzor, který ji vymezuje, a přece je motiv vedlejší. Jádrem je tu sama malba. Vyjadřuje se někdy výbušně sytou barvou, jindy ji tlumí do zemitých poloh, zraňuje vrypem, překrývá ostrou linií kresby, nechává vyznít v její síle. Maluje s plným nasazením, nebrzdí proces malby podrobným detailem, upřednostňuje hutné tvary, vržené na plochu plátna či papíru. Počítá i s náhodou, se samovolností procesu. Neoslabuje svou výpověď přílišným rozvažováním, naléhavost výpovědi je pro něho rozhodující. Motiv ho vede a určuje směr; na cestě k obrazu je důležitý a orientuje i diváka, ladí jeho mysl. Na konci procesu ale ustupuje do pozadí a dál mluví obraz sám. Mluví vlastní řečí a vystačí si s ní. I nám stačí vrhnout se do ní, přijmout její hudbu tvarů, vstoupit do hmoty a síly barev jako do rytmu Romanových bubnů a nechat se jimi nést...

Miroslav Koval



Střed triptychu Zrození, 1990, akrylové barvy, lisovaný papír, 60 x 45 cm